



BOTNIA EXPLORATION

VD har ordet

Plötsligt är hösten här och därmed en förhoppning om djup tjäle i marken! Detta låter kanske ytterst ovanligt men faktum är att för oss som prospekteringsbolag kan arbetet utföras så mycket lättare. I vårt prioriteringsområde Vindelgransele, längs den så kallade guldlinjen i Västerbotten, är det på många ställen mycket våt-och träskmarker varför framkomligheten under våren/sommaren är mycket begränsad. Våra geologer föredrar därför egentligen att all borrning sker när det är tjäle i marken. Våra sommaraktiviteter har dock varit mycket positiva och enligt våra geologer/prospektörer har det varit vår bästa blockfyndssommar. Mängder av uppslag har hittats som ytterligare förstärker Vindelgranseleområdet, framförallt i närområdet runt och inom undersökningstillståndet Stenberget 3.

Provanrikningen i Björkdalsgruvan och smältningen av Vargbäckenguldet!

Som publicerats i pressmeddelande den 10 september har smältningen av cirka 5,5 kilo guld och 0,5 kilo silver nyligen avslutats i ett smältverk i Tyskland. Slutbetalning sker i början av oktober men cirka 90 % har redan satts in på vårt konto! Glädjande för oss och alla aktieägare. Det är ju inte direkt vanligt att ett prospekteringsbolag får intäkter på detta sätt. Vi är mycket glada att ha fått denna kontakt med smältverket i Tyskland, tack alla på Björkdalsgruvan som hjälpt oss med detta. Det riktigt positiva med smältningen, förutom betalningen, är att vår Vargbäcken mineralisering kan bekräftas som en miljömässigt ren fyndighet. Ett viktigt besked för oss och alla miljömyndigheter.

Geokemi genom bottenmoränprovtagning

Botnia Exploration har nu avslutat sommarens fältaktiviteter som har omfattat både bottenmoränprovtagning och en fortsatt blockletning i Vindelgranseleområdet. En undersökningsprovtagning av bottenmoränen genomfördes i området vid Fäbodliden C. Provtagningen testade området där den guldförande kvartsgången (se tidigare PM) förväntades komma upp i bergrundsytan under moräntäcket. Projektet planerades för att utvärdera bottenmoränprovtagning som prospekteringsmetod i det 5 till 8 meter tjocka moräntäcket. Ett lyckat utfall av metoden skulle innebära en effektiv geokemisk provtagning av bottenmoränen i det större område som nu har blivit fokus för fortsatta undersökningar. Sommarens fynd av höghaltiga, guldmineraliserade block indikerar nu ett större område som fortsatt intressant.

Som väntat gav bottenmoränprovtagningen vid Fäbodliden C en tydlig anomal respons för guld. Provtagningen utfördes längs två parallella, 200 meter långa linjer med 12,5 till 25 meter avstånd mellan provtagningspunkter och 40 m mellan linjerna över den guldförande kvartsgången. Det högsta värdet i morän nära berggrundskontakten var 5,1 g/ton guld. Prov av bottenmoränen togs också längs två, 200 meter långa och parallella linjer i området norr om den förmodade förkastningen vid Fäbodliden C. En svagt anomal geokemisk respons (54 ppb Au=0,054g/ton) erhöles i provmaterialet från en provtagningspunkt omkring 200m norr om denna förkastning.

Det visade sig således att endast en systematisk bottenmoränprovtagning med förhållandesvis kort avstånd (max 25-50 m) mellan provtagningspunkterna och 50-100 m mellan provtagningslinjerna kan ge en kännbar anomal geokemisk respons över en mineralisering liknande den vid Fäbodliden C. Bottenmoränprovtagningar utförd av tidigare aktörer i området gjordes längs ett mycket glesare "Grid system" med hundratals meter mellan provtagningslinjerna och kan därför mycket väl ha missat betydande guldmineraliseringar.



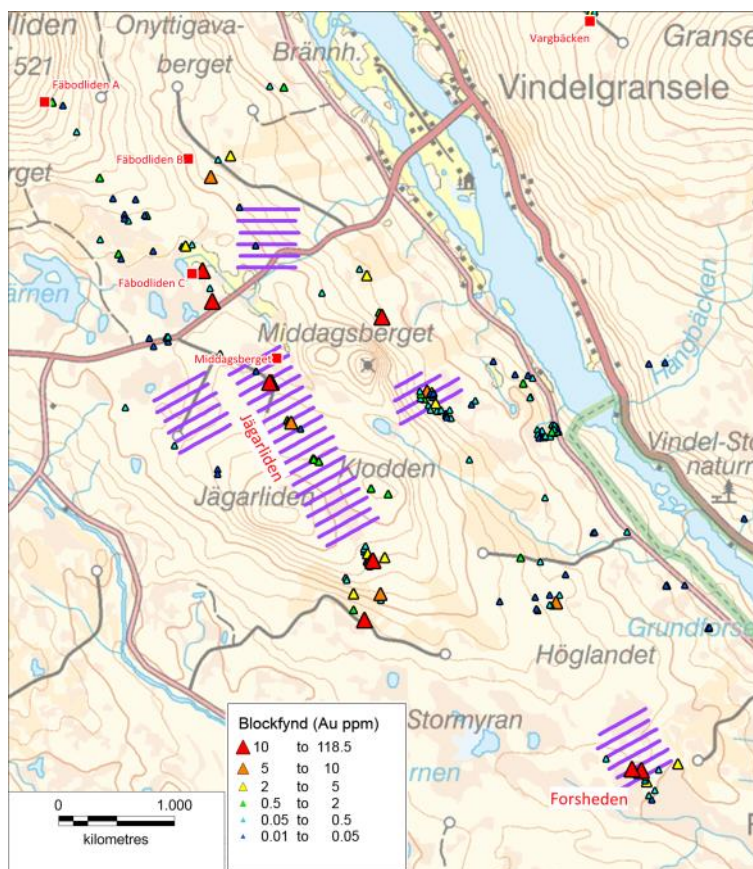
BOTNIA EXPLORATION

Fortsatt blockletning

Botnias erfarna blockletningsteam har återigen denna sommar systematiskt genomsökt området mellan Middagsberget i norr och Forsheden i söder (undersökningstillstånden Stenberget nr. 3, Granselliden nr. 3 och Forsheden nr. 1). Många nya blockfynd med spännande guldhalter på upp till 118 g/ton, flertalet i stora kvartsblock, markerar nu en långsträckt "svans" av mineraliserade block som följer en nordnordvästlig riktning över ett avstånd på minst 6 km mellan Fäbodliden C i norr och Forsheden i söder. Det är dock fortfarande oklart var moderklyftan till dessa block ligger. Exponeringsgraden av berggrunden i området är begränsad och Botnia planerar därför redan i höst och vinter att genomföra en mer omfattande och detaljerad moränprovtagning längs den mest signifikanta delen av blocksvansen, motströms i isens transportriktning. Tolkningen av denna geokemiska information förväntas kunna ge goda indikationer om i vilket område den mest sannolika källan till dessa guldhaltiga block ligger och således kunna definiera ett målområde för senare testborrningar.

Botnias målsättning

Som jag redovisade i föredrag den 10 september på Redeyes Investerar forum är vår målsättning klar. Presentationen videofilmades och kommer att läggas ut på vår hemsida i dagarna. En ökning av guldmängd och tonnage i den västra sidan av Granselliden 3 samt Stenberget 3, inklusive Fäbodliden C, av 300 000-400 000 oz. guld kan anses vara mycket rimlig. Tonnaget från Vargbäcken är inte inkluderat i dessa antaganden. Området Vindelgransele har en enorm potential till sammanhängande mineraliseringar och därmed en hög malmbas. Det helt primära för Botnia Exploration är framförallt HUR mineraliseringarna uppträder och HUR brytningsbara och lättillgängliga de potentiella fyndigheterna är. Metallpriserna och i vårt fall guldpriserna är helt klart betydelsefulla men även om guldpriset gått ner till cirka 300 000 kronor får vi inte glömma att detta pris är fortfarande historiskt mycket högt! Högt guldpris, en realistisk kronkurs i förhållande till dollarn ger omgående ett starkt "malmvärde" och därigenom en lönsam total kalkyl för potentiella köpare.



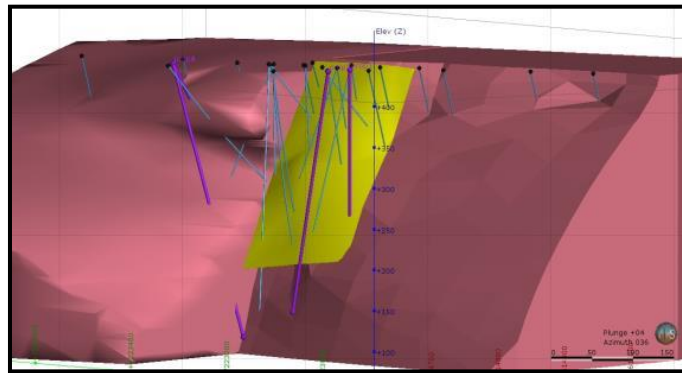
De streckade områdena på kartan visar den planerade bottenmoränprovtagningen som görs för att öka träffsäkerheten i fortsatt planerade kärnbörningar.



BOTNIA EXPLORATION

Vad det gäller Fäbodliden C, som tillsammans med Fäbodliden A och B och Middagsberget ligger i undersökningstillståndet Stenberget 3, så finns det ännu ingen mineraltillgångsberäkning enligt NI 43-101 utan enbart borrh- och analysresultat från cirka 2 600 meter kärnboringar. Det är därför värt att repetera vad som publicerats i ett flertal pressmeddelanden och föredrag (se vår hemsida www.botniaexploration.com). Vad vi idag vet är att det finns ett stort antal borrhål med rika halter av guld. I tretton (13) av de borrhål som korsat mineraliseringen har vi funnit synligt guld, ett faktum som senare bekräftats i analyserna från det internationella analysföretaget ALS. Vad som nu publicerats är att den väldefinierade och sammanhängande kvartsgången har en längd av cirka 165 till 170 meter, ett djupgående i stupningsriktningen av 300 meter och en genomsnittlig tjocklek (maktighet) av cirka 2,5 meter. I vissa områden har maktigheten varit cirka 4-5 meter. Den mest betydelsefulla parametern är därför guldhalten och i dagsläget har den genomsnittliga halten inte publicerats men däremot finns alla guldhalter redovisade hål för hål i pressmeddelanden som bör ge er en bra uppfattning.

Planerna är nu följande, Botnia planerar att genomföra ett antal ytterligare borrhål i Fäbodliden C för att undersöka utsträckningen av den guldmineraliserade kvartsgången längs strykningsriktningen och mot djupet. För närvarande planeras att borra cirka 1 100 meter och borrhningen beräknas kunna påbörjas så snart marktillgängligheten har förbättrats och frosten har ökat bärigheten i terrängen.



Borrhningarna planeras enligt ovanstående illustration där de lila linjerna visar de planerade hålen. Vi är mycket hoppfulla att tonnage och guldmängd kommer att ökas.

Rapport från styrelsearbetet och administrationen

Vid bolagsstämman den 24 maj valdes som bekant Per-Erik Lindvall in som ordförande i vårt bolag. Per-Erik efterträder Maria Lilja som av personliga skäl önskat att avgå som ordförande. Tillsammans med Maria har vi haft en mycket spännande tid tillsammans bl.a. med provbrytningen och anrikning av Vargbäcken samt naturligtvis att efter många år lyckats hitta källan varifrån de så kallade Bonanzablocken har sitt ursprung. Maria har under hela tiden trott på våra planer som gjort vårt framgångsrika arbete möjligt. Vi kommer alla att sakna Marias kloka rekommendationer och analytiska förmåga. I vårt fortsatta arbete som kan komma in i en fas med förhandlingar kommer garanterat Maria att finnas med som ett viktigt bollplank.

Vi har efter sommaren tagit över ansvaret av bokföringen och en större del av det ekonomiska arbetet kommer i framtiden att skötas internt. I maj månad flyttade vi vårt kontor till kontorshotellet Nacka Strand från Företagshuset på Lidingö. Vår nya adress är Cyliendervägen 18, 8 tr. 131 26 Nacka Strand. Har ni vägarna förbi är ni hjärtligt välkomna. Detta innebär att vi även fortsättningsvis får bra tillgång till konferenslokaler och med utmärkta kommunikations- och parkeringsmöjligheter i husets P-garage. Dessa administrativa förändringar gör att vi skär ner på våra fasta kostnader fast med ökad produktivitet som resultat, allt för att kunna effektivisera våra prospekteringsarbeten till fullo.



BOTNIA EXPLORATION

Avslutningsvis vill jag tacka alla intresserade för bra och konstruktiva frågor. Vi kommer nu under hösten/vintern in i en mer intensiv prospekteringsperiod och helt klart känns det spännande om vi kommer att se bra resultat från våra aktiviteter. Vi kommer under hösten att aktivt fortsätta med presentationer och förutom deltagande i Redeyes aktiviteter är vi också inplanerade att delta i Aktiespararnas Analyskvällar i Umeå och Skellefteå den 16 respektive 17 oktober. Meddelande om tid och plats kommer att meddelas av Aktiespararna och på vår hemsida.

Tack för ert intresse och jag återkommer med ytterligare information under hösten.

Nacka Strand den 13 september

Bengt Ljung